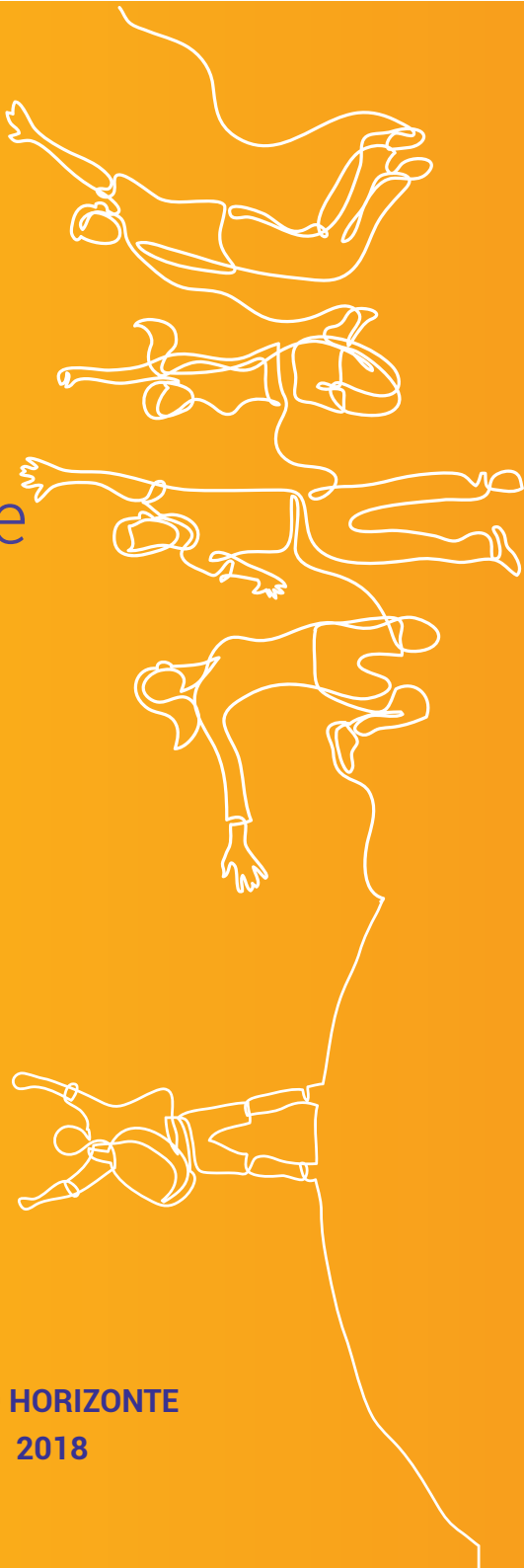


Classificação Internacional de Funcionalidade

CIF

Um guia
prático para
fonoaudiólogos
da 6ª Região



**BELO HORIZONTE
2018**

A elaboração desta cartilha contou com a colaboração das fonoaudiólogas Marina Garcia de Souza Borges (CRFa 6-7741) e Stela Maris Aguiar Lemos (CRFa 6-7208-1). O Crefono 6 agradece e reconhece o excelente trabalho das fonoaudiólogas.

Conselho Regional de Fonoaudiologia 6ª Região (7º Colegiado): Claudiane José Santana (CRFa 6-4100); Daniel Andrade Galvão (CRFa 6-5401); Danielle Dias V. Lima (CRFa 6-3777); Gabriela Cintra Januário (CRFa 6-3314); Janaina Maria M. Marques (CRFa 6-2801); Lucila de França M. Oliveira (CRFa 6-1436); Mariana de Alvarenga Brandão (CRFa 6-3606); Rafaela Carolina L. Silva (CRFa 6-2659); Raimundo de Oliveira Neto (CRFa 6-1361); Sanyelle Silva Pinheiro (CRFa 6-8678); Tiago Costa Pereira (CRFa 6-7101).

Organização, diagramação e distribuição: Ascom Crefono 6; Tiragem: 6.000 exemplares; Distribuição: Gratuita; Diagramação: Ascom Crefono 6. Ascom Crefono 6: Isadora Dantas (assessora de comunicação). Millena Rodrigues (estagiária). Texto: Fga. Marina Garcia de Souza Borges. Imagens: Istock, Freepik.

SUMÁRIO

Pontos importantes sobre a CIF para os fonoaudiólogos.....	07
Estudo de caso.....	12
Categorias da CIF aplicáveis para a Fonoaudiologia.....	13
Referências.....	23

Pontos importantes sobre a CIF para os Fonoaudiólogos

Diante da necessidade de nortear a atuação fonoaudiológica considerando os diversos componentes que influenciam a saúde da comunicação humana, dentro da perspectiva do modelo biopsicossocial da Organização Mundial da Saúde (OMS), este Guia foi pensado, com objetivo de sensibilizar os profissionais para uma abordagem integral, centrada no indivíduo e na funcionalidade.

Com a ocorrência das transições epidemiológica e demográfica e com os avanços em pesquisas e novos tratamentos, principalmente no último século, o uso de classificações com o enfoque exclusivamente na doença se tornou insuficiente diante de todas as possibilidades relativas à saúde. Diante desta mudança de perspectiva, uma nova classificação baseada na integração entre o “Modelo Médico” e o “Modelo Social” se fez necessária.

Como resposta a esta demanda, a OMS, por meio da Resolução 54.21/2001, instituiu em 2001 a *International Classification Functioning, Disability and Health* (ICF) ou Classificação Internacional de Funcionalidade, Incapacidade e Saúde (CIF), após revisão de outras classificações prévias. A CIF foi estruturada em componentes que interagem entre si, de forma dinâmica e que também interagem com a condição de saúde existente, em uma abordagem biopsicossocial.

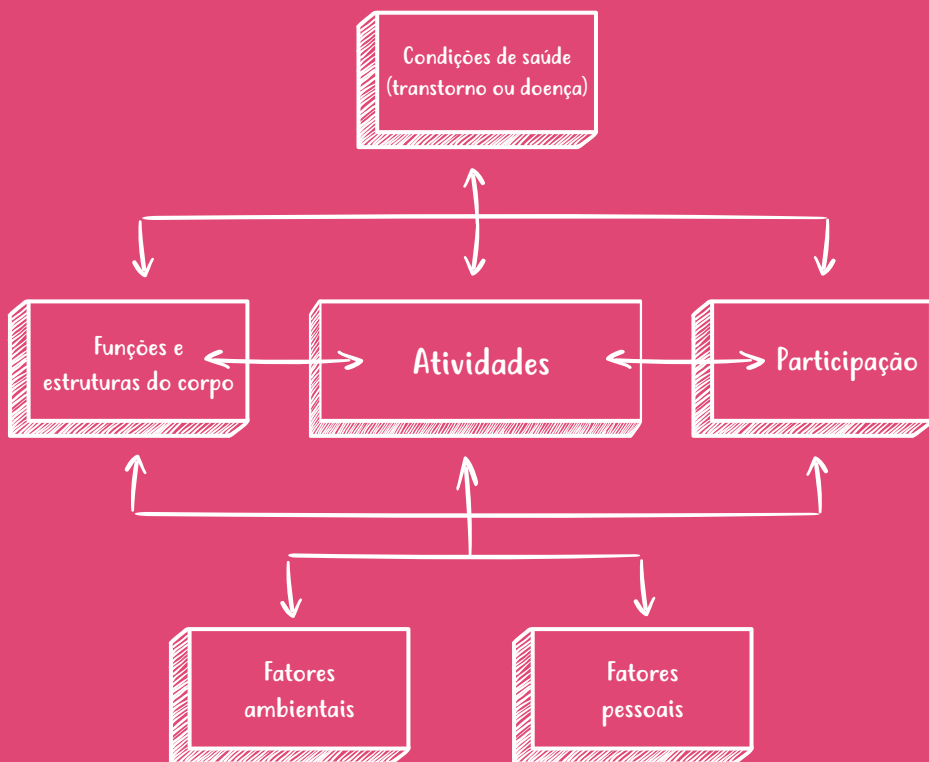


Ilustração elaborada com base no quadro **"Interação entre os Componentes da CIF"** (OMS, 2003).

O modelo biopsicossocial da OMS, diferentemente de outros anteriores, faz uso da "Funcionalidade" (termo positivo e que *"abrange todas as funções do corpo, atividades e participação"*) e da "Incapacidade" (vocábulo negativo, referente às *"deficiências, limitações de atividade ou restrição na participação"*) para descrever o processo complexo, multidirecional e evolutivo, não apenas linear, entre um indivíduo com uma condição de saúde, e os fatores contextuais.

A CIF proporciona bases para compreensão e estudo da saúde e seus determinantes, englobando todos os aspectos desta e também alguns com-

ponentes relacionados ao bem-estar que lhe são fundamentais. Além disso, pode ser utilizada para descrever as questões de funcionalidade, não apenas naqueles que possuem incapacidades, mas de quaisquer pessoas com alguma condição de saúde, sendo sua aplicação universal.

Seu objetivo geral é oferecer uma linguagem estruturada, unificada e padronizada. Em seus objetivos específicos, a CIF fornece bases para compreensão e estudo da saúde e seus determinantes, códigos para sistemas de informação, permitindo a comparação de dados em diferentes locais e em diferentes momentos do tempo, sendo ainda

fonte de auxílio em processos de avaliação e formulação de políticas públicas, voltadas a prevenção e a promoção da saúde. Todos os Estados Membros da OMS, incluindo o Brasil, que foram signatários a aprovação da CIF, devem fazer uso dela em processos de investigação, vigilância e para notificações.

A CIF não é uma avaliação, mas sim uma classificação da funcionalidade e que pode ser empregada a partir das avaliações ou protocolos que já são habitualmente utilizados em cada serviço. Pode-se, ainda, selecionar as categorias que mais se direcionam ao perfil de pacientes atendidos ou ao tipo de serviço prestado por cada local. Além disso, a CIF deve ser utilizada não apenas nos momentos de avaliação, mas ao longo das intervenções como uma forma de acompanhar as evoluções terapêuticas.

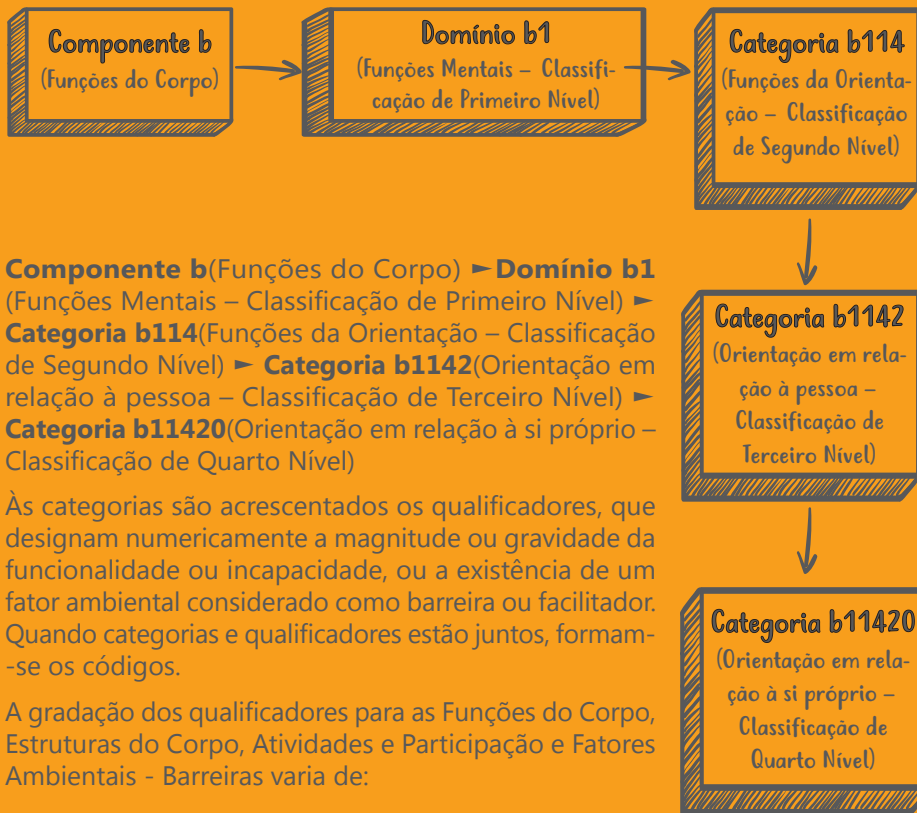
A edição mais atualizada em português foi reformulada em 2015, sendo realizada a junção das versões para o público adulto e para crianças e jovens. Ela é considerada, ainda, complementar a Classificação Estatística Internacional de Doenças e Problemas Relacionados à Saúde – 10ª Revisão (CID-10), sendo ideal o uso em conjunto.

Cada um dos componentes classificáveis da CIF é identificado por uma letra, de acordo com os termos originais em inglês:

- **“b” – do inglês “body” – Funções do Corpo, sendo as “funções fisiológicas dos sistemas corporais”;**
- **“s” – do inglês “structure” – Estruturas do Corpo, que designam as “partes anatómicas do corpo, como órgãos e membros”;**
- **“d” – do inglês “domain” – Atividades e Participação, que determinam “a execução de uma tarefa ou ação por um indivíduo” e o “ato de se envolver em uma situação vital” respectivamente;**
- **“e” – do inglês “environment” – Fatores Ambientais definidos como “ambiente físico social e de atitudes em que as pessoas vivem e conduzem sua vida”.**



Cada componente apresenta domínios, que são agrupados e ordenados de acordo com características em comum, estabelecendo, quando existente, uma classificação hierárquica. Dentro de cada domínio há categorias que expressam as unidades de classificação, sendo possível realiza-las em até quatro níveis. Por exemplo:



Componente b(Funções do Corpo) ▶ **Domínio b1** (Funções Mentais – Classificação de Primeiro Nível) ▶ **Categoria b114**(Funções da Orientação – Classificação de Segundo Nível) ▶ **Categoria b1142**(Orientação em relação à pessoa – Classificação de Terceiro Nível) ▶ **Categoria b11420**(Orientação em relação à si próprio – Classificação de Quarto Nível)

Às categorias são acrescentados os qualificadores, que designam numericamente a magnitude ou gravidade da funcionalidade ou incapacidade, ou a existência de um fator ambiental considerado como barreira ou facilitador. Quando categorias e qualificadores estão juntos, formam-se os códigos.

A gradação dos qualificadores para as Funções do Corpo, Estruturas do Corpo, Atividades e Participação e Fatores Ambientais - Barreiras varia de:

.0 = NENHUMA deficiência/dificuldade/barreira (nenhuma, ausente, escassa) – 0-4%
.1 = Deficiência/dificuldade/barreira LEVE (leve, baixa) – 5-24%
.2 = Deficiência/dificuldade/barreira MODERADA (média, regular) – 25-49%
.3 = Deficiência/dificuldade/barreira GRAVE (elevada, extrema) – 50-95%
.4 = Deficiência/dificuldade/barreira COMPLETA (total) – 96-100%
.8 = Não especificadas
.9 = Não aplicável

Já para os Fatores Ambientais – Facilitadores descreve-se:

+0 = NENHUM Facilitador (nenhuma, ausente, escasso) – 0-4%
+1 = Facilitador LEVE (leve, baixo) – 5-24%
+2 = Facilitador MODERADO (médio, regular) – 25-49%
+3 = Facilitador CONSIDERÁVEL (alto, extremo) – 50-95%
+4 = Facilitador COMPLETO (total) – 96-100%
+8 = Facilitador não especificado

Cada componente demanda um número de qualificadores específico. Para as Funções do Corpo e Fatores Ambientais, somente um qualificador é necessário. Já para as Atividades e Participação dois qualificadores são utilizados e para as Estruturas do Corpo de dois a três qualificadores podem ser empregados.

Quando não é possível definir o grau da deficiência/dificuldade/barreira/facilitador, porém deseja-se destacar categorias da CIF que podem descrever a funcionalidade do indivíduo, pode-se fazer uso do qualificador .8 – Não especificado.

Em 2012, por meio da Resolução 452, o Conselho Nacional de Saúde (CNS) determinou o uso da CIF no âmbito do Sistema Único de Saúde (SUS), inclusive na Saúde Suplementar. Já em 2013, o Conselho Federal de Fonoaudiologia (CFFa) publicou o “Guia norteador sobre a Classificação Internacional de Funcionalidade e Incapacidade/CIF em Fonoaudiologia”, documento para divulgar sobre a importância do uso da CIF e facilitar a consulta do Fonoaudiólogo às categorias que mais frequentemente podem ser utilizadas na descrição dos Distúrbios da Comunicação Humana.



Um exemplo prático do uso da classificação para descrição de um caso clínico dentro do contexto Fonoaudiológico poderia ser:

"S. M. O., sexo masculino (fatores pessoais), 7 anos de idade (fatores pessoais), natural de Belo Horizonte (fatores pessoais), pais casados (fatores pessoais), dois irmãos (fatores pessoais). Diagnosticado aos 2 anos com **perda auditiva neurosensorial bilateral** (condição de saúde: CID-10 – **H903** – Perda de audição bilateral neurosensorial), de grau **moderado** (funções do corpo):

b230.2 – funções auditivas, deficiência moderada;

estruturas do corpo: **s260.223** – estrutura da orelha interna, deficiência moderada, ausência parcial, (ambos os lados). Avaliado por Fonoaudiólogo recentemente, sendo verificadas dificuldades em questões como **ouvir** (atividades e participação):

d115.22 – desempenho com dificuldade moderada em ambiente habitual, segundo relato seu e de seus pais, e moderada em capacidade avaliada em ambiente padrão de consultório, na comunicação - recepção de mensagens orais (atividades e participação):

d310.12 – desempenho com dificuldade leve em ambiente habitual, segundo relato seu e de seus pais, porém moderada em capacidade avaliada em ambiente padrão de consultório, na comunicação – produção – fala (atividades e participação):

d330.11 – desempenho com dificuldade leve em ambiente habitual, segundo relato seu e de seus pais, e leve em capacidade avaliada em ambiente padrão de consultório), além de alterações na articulação de alguns fonemas (funções do corpo):

b320.1 – funções da articulação, deficiência leve). Faz uso de AASI (fatores ambientais):

e125+4 – produtos e tecnologia para comunicação, facilitador completo) com regulação frequente em serviço de saúde auditiva da rede pública (fatores ambientais):

e580+4 – serviços, sistemas e políticas de saúde, facilitador completo). Possui família (fatores ambientais):

e310+4 – família nuclear, facilitador completo) que o apoiam integralmente (fatores ambientais):

e410+4 – atitudes individuais de membros da família nuclear, facilitador completo). Mas amigos (fatores ambientais):

- **e320+4** – amigos, facilitador completo), que, juntamente à colegas e conhecidos (fatores ambientais:
- **e325+3** – conhecidos, companheiros, colegas vizinhos e membros da comunidade, facilitador considerável) que, ocasionalmente, apresentam atitudes inadequadas diante de seu diagnóstico (fatores ambientais:
- **e420.2** – atitudes individuais de amigos, barreira moderada;
- **e425.2** – atitudes individuais de conhecidos, companheiros, colegas vizinhos e membros da comunidade, barreira moderada)“.

Como foi visto, a utilização da codificação por meio da CIF nos permitiu descrever este caso, possibilitando uma visão do paciente para além do diagnóstico de perda auditiva, tal como descrito pelo modelo biopsicossocial, identificando outros componentes que influenciam diretamente na condição de saúde e na intervenção terapêutica.

Categories da CIF aplicáveis para a Fonoaudiologia:

b110 Funções da consciência

b114 Funções da orientação

b117 Funções intelectuais

b122 Funções psicossociais globais

b126 Funções do temperamento e da personalidade

b130 Funções da energia e dos impulsos

b134 Funções do sono

b139 Funções mentais globais, outras específicas e não especificadas

b140 Funções da atenção

b144 Funções da memória

b147 Funções psicomotoras

b152 Funções emocionais

b156 Funções da percepção

b160 Funções do pensamento

b164 Funções cognitivas de nível superior

b167 Funções mentais da linguagem

b172 Funções de cálculo

b176 Funções mentais para a sequência de movimentos complexos

b180 Funções de experiência pessoal e do tempo

b189 Funções mentais específicas, outras especificadas e não especificadas

b198 Funções mentais, outras especificadas

b199 Funções mentais, não especificadas

b210 Funções da visão

b215 Funções dos anexos do olho

b220 Sensações associadas ao olho e anexos

b229 Visão e funções relacionadas, outras especificadas e não especificadas

b230 Funções auditivas

b235 Funções vestibulares

b240 Sensações associadas à audição e à função vestibular

b249 Funções auditivas e vestibulares, outras especificadas e não especificadas

b280 Sensação de dor

b310 Funções da voz

b320 Funções da articulação

b330 Funções da fluência e do ritmo da fala

b340 Funções de outras formas de vocalização

b398 Funções da voz e da fala, outras especificadas

b399 Funções da voz e da fala, não especificadas

b440 Funções da respiração

b445 Funções dos músculos respiratórios

b510 Funções da ingestão

b710 Funções da mobilidade das articulações

b715 Funções da estabilidade das articulações

b720 Funções da mobilidade dos ossos

b729 Funções das articulações e dos ossos, outras especificadas e não especificadas

b730 Funções da força muscular

b735 Funções do tônus muscular

b740 Funções da resistência muscular

b749 Funções musculares, outras especificadas e não especificadas

b750 Funções de reflexos motores

b755 Funções de reações motoras involuntárias

b760 Funções de controle do movimento voluntário

b765 Funções dos movimentos involuntários

b770 Funções relacionadas com o padrão de marcha

b780 Sensações relacionadas com os músculos e as funções do movimento

b789 Funções do movimento, outras especificadas e não especificadas

b798 Funções neuromusculoesqueléticas e relacionadas com o movimento, outras especificadas

b799 Funções neuromusculoesqueléticas e relacionadas com o movimento, não especificadas

s110 Estrutura do cérebro

s120 Medula espinhal e estruturas relacionadas

s130 Estrutura das meninges

s140 Estrutura do sistema nervoso simpático

s150 Estrutura do sistema nervoso parassimpático

s198 Estrutura do sistema nervoso, outra especificada

s199 Estrutura do sistema nervoso, não especificada

s210 Estrutura da cavidade ocular

s220 Estrutura do globo ocular

s230 Estruturas anexas ao olho

s240 Estrutura do ouvido externo

s250 Estrutura do ouvido médio

s260 Estrutura do ouvido interno

s298 Olho, ouvido e estruturas relacionadas, outras especificadas

s299 Olho, ouvido e estruturas relacionadas, não especificadas

s310 Estrutura do nariz

s320 Estrutura da boca

s330 Estrutura da faringe

s340 Estrutura da laringe

s398 Estruturas relacionadas com a voz e a fala, outras especificadas

s399 Estruturas relacionadas com a voz e a fala, não especificadas

s510 Estruturas das glândulas salivares

s710 Estrutura da região da cabeça e do pescoço

s770 Estruturas musculoesqueléticas adicionais relacionadas ao movimento

s798 Estruturas relacionadas com o movimento, outras especificadas

s799 Estruturas relacionadas com o movimento, não especificadas

d110 Observar

d115 Ouvir

d120 Outras percepções sensoriais intencionais

d129 Experiências sensoriais intencionais, outras especificadas e não especificadas

d130 Imitar

d135 Ensaiai (Repetir)

d140 Aprender a ler

d145 Aprender a escrever

d150 Aprender a calcular

d155 Adquirir competências

d159 Aprendizagem básica, outra especificada e não especificada

d160 Concentrar a atenção

d163 Pensar

d166 Ler

d170 Escrever

d172 Calcular

d175 Resolver problemas

d177 Tomar decisões

d179 Aplicação do conhecimento, outra especificada

d198 Aprendizagem e aplicação do conhecimento, outras especificadas

d199 Aprendizagem e aplicação do conhecimento, não especificadas

d210 Realizar uma única tarefa

d220 Realizar tarefas múltiplas

d230 Realizar a rotina diária

d240 Lidar com o stresse e outras exigências psicológicas

d298 Tarefas e exigências gerais, outras especificadas

d299 Tarefas e exigências gerais, não especificadas

d310 Comunicar e receber mensagens orais

d315 Comunicar e receber mensagens não verbais

d320 Comunicar e receber mensagens usando linguagem gestual

d325 Comunicar e receber mensagens escritas

d329 Comunicar e receber mensagens, outras especificadas e não especificadas

d330 Falar

d335 Produzir mensagens não verbais

d340 Produzir mensagens usando linguagem gestual

d345 Escrever mensagens

d349 Comunicar e produzir mensagens, outra especificada e não especificada

d350 Conversação

d355 Discussão

d360 Utilização de dispositivos e de técnicas de comunicação

d369 Conversação e utilização de dispositivos e de técnicas de comunicação, outros especificados

d398 Comunicação, outra especificada

d4 Mobilidade

d470 Utilização de transporte

d475 Dirigir

d599 Auto cuidados, não especificados

d610 Aquisição de um lugar para morar

d620 Aquisição de bens e serviços

d629 Aquisição do necessário para viver, outro especificado e não especificado

d710 Interações interpessoais básicas

d720 Interações interpessoais complexas

d729 Interações interpessoais gerais, outras especificadas e não especificadas

d730 Relacionamento com estranhos
d740 Relacionamento formal
d750 Relacionamentos sociais informais
d760 Relacionamentos familiares
d770 Relacionamentos íntimos
d779 Relacionamentos interpessoais particulares, outros especificados e não especificados
d798 Interações e relacionamentos interpessoais, outros especificados
d799 Interações e relacionamentos interpessoais, não especificados
d810 Educação informal
d815 Educação pré-escolar
d820 Educação escolar
d825 Formação profissional
d830 Educação de nível superior
d839 Educação, outra especificada e não especificada
d840 Estágio (preparação para o trabalho)
d845 Obter, manter e sair de um emprego
d850 Trabalho remunerado
d855 Trabalho não remunerado
d859 Trabalho e emprego, outros especificados e não especificados
d860 Transações econômicas básicas
d865 Transações econômicas complexas
d870 Auto-suficiência econômica
d879 Vida econômica, outra especificada e não especificada
d898 Áreas principais da vida, outras especificadas
d899 Áreas principais da vida, não especificadas
d910 Vida comunitária
d920 Recreação e lazer
d930 Religião e espiritualidade
d940 Direitos Humanos
d950 Vida política e cidadania
d998 Vida comunitária, social e cívica, outra especificada

e115 Produtos e tecnologias para uso pessoal na vida diária

e125 Produtos e tecnologias para a comunicação

e130 Produtos e tecnologias para a educação

e135 Produtos e tecnologias para o trabalho

e140 Produtos e tecnologias para a cultura, actividades recreativas e desportivas

e145 Produtos e tecnologias para a prática religiosa e espiritualidade

e150 Arquitectura, construção, materiais e tecnologias arquitectónicas em prédios para uso público

e155 Arquitectura, construção, materiais e tecnologias arquitectónicas em prédios para uso privado

e160 Produtos e tecnologias relacionados com a utilização e a exploração dos solos

e165 Bens

e310 Família próxima

e315 Família alargada

e320 Amigos

e325 Conhecidos, pares, colegas, vizinhos e membros da comunidade

e330 Pessoas em posição de autoridade

e335 Pessoas em posição subordinada

e340 Prestadores de cuidados pessoais e assistentes pessoais

e345 Estranhos

e350 Animais domesticados

e355 Profissionais de saúde

e360 Outros profissionais

e398 Apoio e relacionamentos, outros especificados

e399 Apoio e relacionamentos, não especificados

e410 Atitudes individuais de membros da família próxima

e415 Atitudes individuais de membros da família alargada

e420 Atitudes individuais de amigos

e425 Atitudes individuais de conhecidos, pares, colegas, vizinhos e membros da comunidade

e430 Atitudes individuais de pessoas em posições de autoridade

e435 Atitudes individuais de pessoas em posições subordinadas

e440 Atitudes individuais de prestadores de cuidados pessoais e dos assistentes pessoais

e445 Atitudes individuais de estranhos

e450 Atitudes individuais de profissionais de saúde

e455 Atitudes individuais de outros profissionais

e460 Atitudes sociais

e160 Produtos e tecnologias relacionados com a utilização e a exploração dos solos

e165 Bens

e310 Família próxima

e315 Família alargada

e320 Amigos

e325 Conhecidos, pares, colegas, vizinhos e membros da comunidade

e330 Pessoas em posição de autoridade

e335 Pessoas em posição subordinada

e340 Prestadores de cuidados pessoais e assistentes pessoais

e345 Estranhos

e350 Animais domesticados

e355 Profissionais de saúde

e360 Outros profissionais

e398 Apoio e relacionamentos, outros especificados

e399 Apoio e relacionamentos, não especificados

e410 Atitudes individuais de membros da família próxima

e415 Atitudes individuais de membros da família alargada

e420 Atitudes individuais de amigos

e425 Atitudes individuais de conhecidos, pares, colegas, vizinhos e membros da comunidade
e430 Atitudes individuais de pessoas em posições de autoridade
e435 Atitudes individuais de pessoas em posições subordinadas
e440 Atitudes individuais de prestadores de cuidados pessoais e dos assistentes pessoais
e445 Atitudes individuais de estranhos
e450 Atitudes individuais de profissionais de saúde
e455 Atitudes individuais de outros profissionais
e460 Atitudes sociais
e465 Normas, práticas e ideologias sociais
e498 Atitudes, outras especificadas
e499 Atitudes, não especificadas
e510 Serviços, sistemas e políticas relacionados com a produção de bens de consumo
e515 Serviços, sistemas e políticas relacionados com a arquitectura e a construção
e520 Serviços, sistemas e políticas relacionados com o planeamento de espaços abertos
e525 Serviços, sistemas e políticas relacionados com a habitação
e530 Serviços, sistemas e políticas relacionados com os serviços de utilidade pública
e535 Serviços, sistemas e políticas relacionados com a área da comunicação
e540 Serviços, sistemas e políticas relacionados com os transportes
e545 Serviços, sistemas e políticas relacionados com a protecção civil
e550 Serviços, sistemas e políticas relacionados com a área jurídico-legal
e555 Serviços, sistemas e políticas relacionados com associações e organizações
e560 Serviços, sistemas e políticas relacionados com os meios de comunicação
e565 Serviços, sistemas e políticas relacionados com a economia
e570 Serviços, sistemas e políticas relacionados com a segurança social
e575 Serviços, sistemas e políticas relacionados com o apoio social geral
e580 Serviços, sistemas e políticas relacionados com a saúde
e585 Serviços, sistemas e políticas relacionados com a educação e a formação profissional
e590 Serviços, sistemas e políticas relacionados com o trabalho e o emprego
e595 Serviços, sistemas e políticas relacionados com o sistema político
e598 Serviços, sistemas e políticas, outros especificados
e599 Serviços, sistemas e políticas, não especificados



WWW.CREFONO6.ORG.BR

